



REPUBLIKA E SHQIPËRISË
PREFEKTI I QARKUT ELBASAN
SEKTORI I ZHVILLIMIT URBAN

Nr. 8431 prot.

Elbasan, më 07.2025

Lënda: Konfirmim akti.

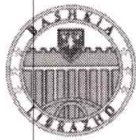
KËSHILLIT BASHKIAK LIBRAZHD

Në zbatim të nenit 16 të ligjit Nr. 107/2016 datë 27.10.2016 "Për Prefektin e Qarkut", u verifikua ligjshmëria e aktit tuaj Nr.71 datë 29.07.2025 "Për zgjerimin e varrezave të qytetit Librazhd fusha e Manës" konfirmojmë në parim mbështetjen e tij në ligj.



PREFEKTI

Ilir BEJTJA



REPUBLIKA E SHQIPËRISË
BASHKIA LIBRAZHË
KËSHILLI BASHKIAK

873
01.08.2025

VENDIM

Datë.31.07.2025

Nr.5215 prot

Nr.71 dt.29.07.2025

"PËR ZGJERIMIN E VARREZAVE TË QYTETIT LIBRAZHË FUSHA E MANËS"

Në mbështetje ligjit Nr .9220, date 15.4.2004, nenit 4 dhe nenit 8 të akteve ligjore për administrimin dhe funksionimin e varrezave publike, si dhe në zbatim të ligjit nr. 139/2015 "Për vetëqeverisjen vendore", pas shqyrtimit të relacionit të paraqitur nga Drejtoria e Shërbimeve Publike dhe Drejtoria e Planifikimit, kontrollit të territorit dhe pronës. Këshilli Bashkiak i mbledhur sot me datë 29.07.2025 dhe me propozim të Kryetarit të Bashkisë Librazhd.

VENDOSI:

1. Të miratojë projektin për zgjerimin e varrezave ekzistuese të qytetit Librazhd tek "Fusha e Manës", në bazë të studimit të plotë të zonës, vendndodhjes, shtrirjes së tokës e natyrës fiziko-kimike të saj, thellësisë dhe drejtimit të shtresës hidrike.
2. Të ndiqen procedurat e shpronësimit për interes publik nga Drejtoria e Planifikimit Kontrollit të Territorit dhe Pronës, për pasuritë që preken nga ky projekt.
3. Ngarkohen sektorë të mëposhtëm për ndjekjen e procedurave të mëtejshme ligjore:
 - Sektori Juridik
 - Drejtoria e Shërbimeve Publike
 - Drejtoria e Planifikimit dhe Kontrollit të Territorit dhe Pronës
 - Drejtoria e Buxhetit Menaxhimit Financiar dhe Shërbimit Social
4. Ky vendim hyn në fuqi 10(dhjetë) ditë pas shpalljes.

SEKRETAR I KËSHILLIT
Elson MALLUTA

ZV/KRYETARE E KËSHILLIT
Silvana HOXHA





**REPUBLIKA E SHQIPËRISË
BASHKIA LIBRAZHD**

PROJEKT-VENDIM

Nr ____ Datë __.__.2025

"PËR ZGJERIMIN E VARREZAVE TË QYTETIT LIBRAZHD TEK FUSHA E MANËS"

Në mbështetje ligjit Nr .9220, date 15.4.2004, nenit 4 dhe nenit 8 të akteve ligjore për administrimin dhe funksionimin e varrezave publike, si dhe në zbatim të ligjit nr. 139/2015 "Për vetëqeverisjen vendore", pas shqyrtimit të relacionit të paraqitur nga Drejtoria e Shërbimeve Publike dhe Drejtoria e Planifikimit, kontrollit të territorit dhe pronës. Këshilli Bashkiak i mbledhur sot me datë . .2025 dhe me propozim të Kryetarit të Bashkisë Librazhd.

V E N D O S I:

1. Të miratojë projektin për zgjerimin e varrezave ekzistuese të qytetit Librazhd tek "Fusha e Manës", në bazë të studimit të plotë të zonës, vendndodhjes, shtrirjes së tokës e natyrës fiziko-kimike të saj, thellësisë dhe drejtimit të shtresës hidrike.
2. Të ndiqen procedurat e shpronësimit për interes publik nga Drejtoria e Planifikimit Kontrollit të Territorit dhe Pronës, për pasuritë që preken nga ky projekt.
3. Ngarkohen sektorët e mëposhtëm për ndjekjen e procedurave të mëtejshme ligjore:
 - Sektori Juridik
 - Drejtoria e Shërbimeve Publike
 - Drejtoria e Planifikimit dhe Kontrollit të Territorit dhe Pronës
 - Drejtoria e Buxhetit Menaxhimit Financiar dhe Shërbimit Social
3. Ky Projekt-vendim hyn në fuqi 10 (dhjetë) ditë pas shpalljes.

KRYETARI I BASHKISË

Mëriglen Disha

RELACION TEKNIK

BASHKIA LIBRAZH

Lënda: *Miratimi i studimit për zgjerimin e varrezave të qytetit Librazhd tek "Fusha e Manës" dhe tek "Lagja Semës"*

1. Hyrje dhe bazë ligjore

Ky relacion përgatitet në zbatim të ligjit nr. 9220, datë 15.4.2004, si dhe në mbështetje të neneve 4 dhe 8 të akteve ligjore për administrimin dhe funksionimin e varrezave publike. Gjithashtu, i referohet ligjit nr. 139/2015 "Për vetëqeverisjen vendore" dhe përgatitet pas propozimit të paraqitur nga Kryetari i Bashkisë Librazhd.

2. Nevoja për zgjerim

Statistikë për qytetin Librazhd

(Të dhëna të përpunuara mbi bazë burimesh zyrtare dhe vlerësimesh nga INSTAT, Enti i Banesave dhe Autoriteti Vendor – 2023-2024)

Popullsia

- Popullsia totale e qytetit Librazhd: rreth 8,500–9,000 banorë** (përfshin vetëm zonën urbane, pa njësitë administrative përreth)
- Tendenca demografike në 10 vitet e fundit ka shënuar një **rritje graduale** për shkak të emigracionit dhe lindshmërisë së ulët.
- Gjithsesi, numri i banorëve rezidentë dhe i atyre që kthehen periodikisht (emigrantë sezonalë) mbetet i rëndësishëm për përlogaritjen e nevojave funerale.

Vdekshmëria

- Mesatarisht 75–90 raste vdekjeje në vit në qytetin Librazhd (pa përfshirë zonat rurale)** (shifër e përlogaritur mbi bazën e statistikave vit-pas-viti, nga të dhëna vendore dhe burime të INSTAT-it)

Kapaciteti aktual i varrezave

- Varrezat ekzistuese të qytetit janë drejt mbushjes, në të dy zonat, ku aktualisht:
 - Pjesa më e madhe e parcelave është zënë.
 - Hapësirat e mbetura nuk mbulojnë më shumë se **1–2 vite** të tjera.
 - Ka raste të shpeshta kur familjet deyrohen të kërkojnë varrim në zona periferike ose fshatra përreth, gjë që krijon vështirësi logjistike dhe sociale.

Përfundim / Argument për Zgjerimin

Duke marrë parasysh:

- Rritjen graduale të moshës mesatare të popullsisë (tendanca drejt plakjes),
- Kufizimet fizike të varrezave ekzistuese,
- Shifrat e qëndrueshme të vdekjeve mesatare vjetore,

zgjerimi i varrezave në zonën "Fusha e Manës" dhe tek "Lagja Semës" është një nevojë emergjente, për të garantuar dinjitetin e procedurave mortore dhe për të përmbyshur detyrimet bazë të shërbimeve publike për qytetarët e Librazhdit.

3. Përshkrimi i zonës "Fusha e Manës"

Zona e përzgjedhur për zgjerimin e varrezave ndodhet në drejtimin juglindor të parcelës ekzistuese, në vendin e quajtur "Fusha e Manës", me një sipërfaqe prej 10,345.41 m² dhe perimetër prej 432.04 m. Zona është me reliev me pjerrësi max 19%, ku nevojitet të realizohen tarracime, e përshtueshme nga rrugë ekzistuese dhe mjaftueshëm e larguar nga banesat.

4. Vlerësim teknik dhe sanitar

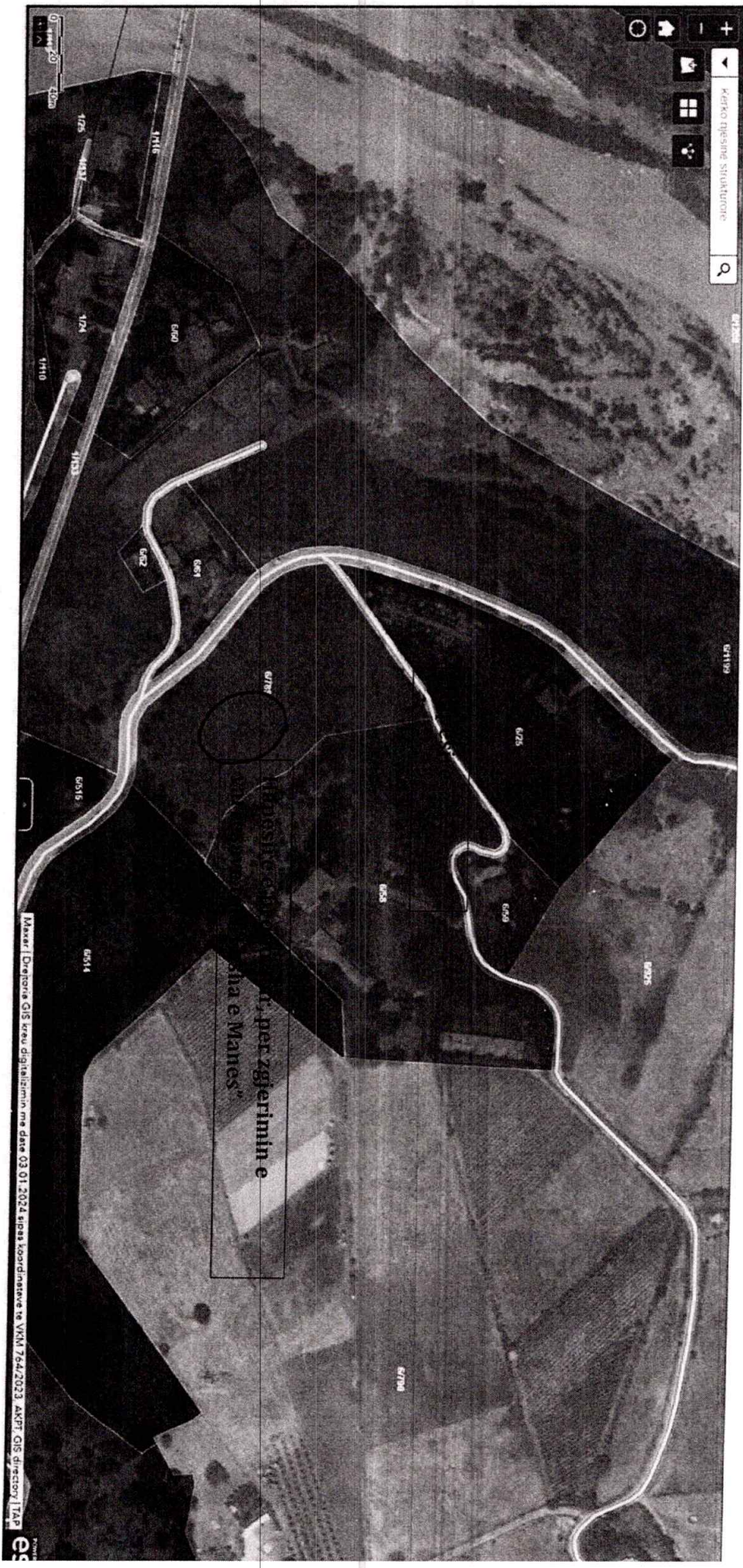
Tokat në këtë zonë kanë përbërje fiziko-kimike të përshtatshme për ndërtimin e varrezave, me thellësi të konsiderueshme të shtresës ujore. Vendndodhja e saj siguron ndarje të natyrshme nga zona e banimit dhe lejon ndërhyrje të kontrolluara urbanistike. Për më tepër, përfshin masa të parapara për gjelbërim mbrojtës dhe gardh ndarës.

5. Propozimi

Duke marrë parasysh analizat teknike dhe urbanistike, propozohet miratimi i studimit për zgjerimin e varrezave të qytetit Librazhd në zonën "Fusha e Manës", duke vlerësuar afërsinë me qytetin dhe terrenin e përshtatshëm për nevojat e shërbimit funeral.

6. Rekomandim

Drejtoria e Shërbimeve Publike dhe Drejtoria e Planifikimit, Kontrollit të Territorit dhe pronës rekomandojnë miratimin e këtij studimi nga Këshilli Bashkiak dhe vijimin e procedurave të mëtejshme ligjore për zbatimin e tij.



Zona e propozuar për Zgjerimin e varrezave tek "Fusha e Manes", me sipërfaqe rreth 10 000 m².



Zona ekzistuese e varrezave tek "Lagja Semes"

Punoi: Arc. Klodian Burgjia

Ing. Enri Gjura

	Mund te shtohen per pozicione te tjera	Shërbimet publike vendore; Shërbimet e kujdesit parësor; rsimi parashkollor përfshirë arsimin bazë; Perkujdesia sociale.
Q. 12	A jane marre masa konkrete për krijimin dhe shpërndarjen e burimeve financiare vendore që të përshtetë dhe realizojë barazinë gjinore	PO
Q. 13	Masa konkrete për krijimin dhe shpërndarjen e burimeve financiare vendore që të përshtetë dhe realizojë barazinë gjinore	Buxhetimi gjinor; Grante për biznese të drejtuara nga gra kryefamilji; Proces pjesëmarrës me 50% gra e vajza
Q. 32	Ka të planifikuara në buxhet fonde vjetore për mbështetjen e realizimit të secilit program strehimi, bazuar në kërkesat e qytetarëve?	PO
Q. 32.1	Programet per te cilat jane alokuar fonde për mbështetjen e realizimit të secilit program strehimi, bazuar në kërkesat e qytetarëve	Shërbimi I staffit te strehimit social; Familje ne nevojë individuale te subvencionuar per qerane.
Q. 16	Ka hartuar bashkia sistem të treguesve për matjen e performancës në administrimin e shërbimeve publike	PO
Q. 19	Ka skema vendore të granteve për bujqësinë e zhvillimin rural, të financuara nga buxheti lokal dhe/ose me bashkëfinancim me të trete, të krijuara/administruara nga bashkia	PO
Q. 23	Funksionet për të cilat bashkia mbledh dhe përpunon statistika vendore të ndara sipas gjinisë	Në fushën e mbrojtjes së mjedisit; Në fushën e bujqësisë, zhvillimit rural, pyetje dhe kullotave publike, natyrës dhe biodiversitetit; Në fushën e sigurisë publike; Konviktet e arsimit parauniversitar.
Q. 38	A ka bashkia aktualisht strehëza si shërbim i kujdesit shoqëror për gratë, vajzat shtatzëna, prind i vetëm apo viktima të dhunës familjare	PO
	Pajteshmeri nga 24 detyrime ligjore	23 detyrime ligjore